



# Źródło

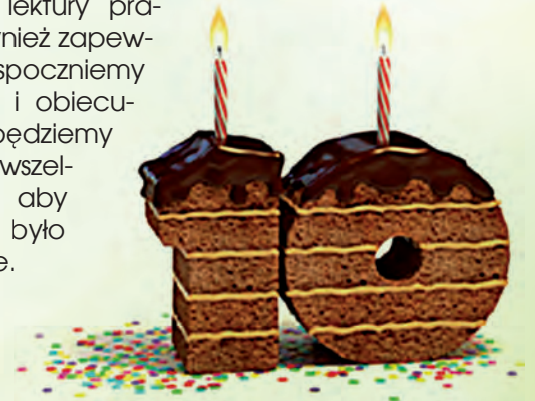
Kwartalnik Wodociągów Częstochowskich SA

## Lejemy wodę już 10 lat

Pierwszy numer „Źródła” ukazał się w lutym 2004 r. W ciągu tych lat „Źródło” przeszło wiele zmian (mamy nadzieję, że na lepsze). Chcąc przybliżyć mieszkańcom sprawy związane z działalnością Przedsiębiorstwa oraz poruszać problemy związane z ochroną środowiska, z naciskiem na ochronę wody, powstał pomysł wydawania kwartalnika. Początki były jak zawsze trudne ale mamy nadzieję, że te 10 lat doświadczeń pozwoliło nam stworzyć czasopismo zarówno wartościowe jak i miłe dla oka. Staramy się aby jego lektura poruszała ciekawe tematy zarówno dla pracowników, klientów jak i innych czytelników.

Oddając 39 numer „Źródła” w Państwa ręce dziękujemy wszystkim czytelnikom za poświęcenie czasu na zapoznanie się z naszymi artykułami i mamy nadzieję, że jeszcze wiele lat będziemy mogli dzielić się z Państwem wszystkim tym co związane jest z naszym Przedsiębiorstwem oraz wspólnym dobrem – wodą. Chcemy jednocześnie wszystkich

bardzo gorąco zachęcić do współtworzenia „Źródła” tak, by na naszych łamach każdy mógł wyrazić swoją opinię, przedstawić ciekawy temat i poczuć się nie tylko jako gość-czytelnik „Źródła” ale również jako jego gospodarz i twórca. Życząc przyjemnej lektury pragniemy również zapewnić, że nie spoczniemy na laurach i obiecujemy, że będziemy dokładać wszelkich starań aby „Źródło” było coraz lepsze.



Karolina Kowalska

## Z ostatniej chwili!



Miło nam poinformować, iż Generalny Dyrektor Ochrony Środowiska w Warszawie nominował nasze Przedsiębiorstwo do nagrody European EMAS Awards 2014. Nagroda ta przyznawana jest od roku 2007 przez Dykację Generalną ds. Środowiska Komisji Europejskiej firmom-organizacjom, które w szczególny sposób łączą innowacyjność i gospodarczą stabilność uwzględniającą zagadnienia środowiskowe, przez co w praktyczny sposób wdrażają ideę zrównoważonego rozwoju.

Nagroda przyznawana jest w kilku kategoriach tj: mikro, małym, średnim, dużym przedsiębiorstwom oraz przedsiębiorstwom z sektora publicznego - małym i dużym. Tegoroczne motto konkursu to „Skuteczne ekoinnowacje wspierające poprawę działalności środowiskowej”. Wniosek aplikacyjny

przygotowany został m.in. na podstawie informacji, otrzymanych z Wydziału Sieci Wodociągowej, dotyczących zarówno tzw. aktywnej kontroli wycieków jak również zarządzaniu ciśnieniem w sieci.

Nasze Przedsiębiorstwo zostało nominowane w kategorii duże firmy sektora publicznego. Polskę reprezentuje także, w kategorii duże przedsiębiorstwa prywatne, spółka CEMEX. Ogółem nominację do nagrody otrzymało 29 organizacji z 14 krajów członkowskich Unii. Wśród nominowanych znajdują się między innymi: AUDI Hungaria Motor kft i spółka Accord Housing Group z Wielkiej Brytanii. Wszyscy nominowani przedstawieni zostali na stronie Komisji Europejskiej: <http://ec.europa.eu/environment/emas/emasawards/nominees.htm>

Laureatów konkursu poznamy 7 kwietnia br.

Dariusz Roszak

## GAZELA BIZNESU

Nasze przedsiębiorstwo zostało uhonorowane kolejną już, dziewiątą, Gazelą Biznesu. Gazela została wręczona na początku lutego podczas uroczystej gali w Expo Silesia w Sosnowcu, ponieważ wtedy nagradzano najszybciej rozwijające się firmy z województwa śląskiego i opolskiego. Gazela Biznesu to ranking prowadzony od 2000 roku. Projekt realizowany jest wspólnie przez dziewięć dzienników ekonomicznych należących do Grupy Wydawniczej Bonnier. W Polsce ranking sporządza dziennik „Puls Biznesu”. Podobne zestawienia sporządzają jego siostrzane dzienniki ze Szwecji, Danii, Austrii, Litwy, Łotwy, Rosji, Estonii i Słowenii. W pierwszej polskiej edycji rankingu, na liście wyróżnionych, zostało zamieszczonych 398 przedsiębiorstw, jednak w kolejnych latach ich liczba rosła i w 2007 obejmowała już 3795 podmiotów.

redakcja



## DNI OTWARTE

Z okazji Światowego Dnia Wody Przedsiębiorstwo organizuje Dni Otwarte. W dniu 22 marca br. (w sobotę) w godzinach od 10 do 16 każdy zainteresowany może zwiedzić ujęcie wody Wierzchowisko (Kolonja Wierzchowisko ul. Zielona 9/21) oraz zapoznać się z zastosowaną tam technologią uzdatniania wody. Początek zwiedzania zawsze o pełnej godzinie zegarowej.

Dla osób, które nie mają możliwości dojazdu do ujęcia, Przedsiębiorstwo zorganizowało transport. W dniu 22 marca br. o godz. 9.40, 11.40, 13.40 i 15.40 będzie możliwy dojazd do ujęcia wody specjalnie zarezerwowanym busem. Bus będzie oczekiwał przy wejściu głównym do siedziby Przedsiębiorstwa w Częstochowie przy ul. Knauera.

## OKREŚL SWÓJ ŚLAD WODNY!

W dniu 21 marca br. (w piątek), z okazji Światowego Dnia Wody, osoby chętne będą mogły określić swój indywidualny ślad wodny. Ślad wodny określa całkowitą ilość wody używaną przez daną osobę podczas codziennych czynności.

W Biurze Obsługi Klienta oczekiwać będą ankieterzy, którzy na podstawie uzyskanych informacji określą indywidualny ślad wodny.

Do wyliczenia śladu wodnego wykorzystana zostanie ankieta przygotowana przez Water Footprint Network.

## WODA I ENERGIA

**Oszczędzając wodę oszczędzamy energię elektryczną - oszczędzając energię elektryczną oszczędzamy wodę.** „Woda i Energia” tak brzmi motto tegorocznego Światowego Dnia Wody, który to dzień będzie obchodzony 22 marca. W bieżącym roku organizatorami obchodów tego Dnia jest Organizacja Narodów Zjednoczonych ds. Wody (UN Water), Organizacja Narodów Zjednoczonych ds. Rozwoju Przemysłowego (UNIDO) oraz Uniwersytet Narodów Zjednoczonych (UNU). Motto tegorocznego Światowego Dnia Wody zwraca uwagę na ważną rolę jaką pełni energia (energetyka) w gospodarce wodnej i to w wielu aspektach.

Czy ujmowanie i dostarczanie wody społeczeństwu byłoby możliwe bez użycia energii elektrycznej (nie wnikając w jaki sposób uzyskanej)? W przeszłości, obecnie i zapewne w przyszłości, w zakresie dostarczania wody (odprowadzania

ścieków również) energia elektryczna odgrywała i odgrywać będzie znaczącą rolę. Także i woda odgrywa ogromną rolę w energetyce. W skali globu około 75 % wody używanej przez przemysł, wykorzystywana jest do wytwarzania energii elektrycznej. Ważnym aspektem synergii wody i energii jest to, iż 16% energii elektrycznej wyprodukowanej na świecie jest uzyskiwana w elektrowniach wodnych czyli w elektrowniach wykorzystujących np. siłę spadku wód rzecznych (to więcej niż obecnie dostarcza energetyka jądrowa). Energetyka wodna produkuje również najwięcej energii elektrycznej spośród elektrowni wykorzystujących tzw. odnawialne źródła energii (OZE) - udział pozostałych elektrowni wykorzystujących OZE jest znacznie, znacznie mniejszy np. dzięki: spalaniu biomasy uzyskuje się 1,5%, wykorzystaniu energii wiatru 1%, geotermii 0,3%, energii słonecznej 0,2% ogółu wytwarzanej energii elektrycznej na świecie. Szacuje się również, iż taki udział energetyki wodnej utrzyma się do 2035r.

Dariusz Roszak

# SIEĆ KONTROLOWANA

W chwili obecnej nikt, kto zajmuje się eksploatacją systemu wodociągowego nie wyobraża sobie braku możliwości bieżącej kontroli układu. Każde zgłoszenie z obszaru zarządzanego przez Przedsiębiorstwo o niskim ciśnieniu, czy wypływie wody z gruntu jest natychmiast weryfikowane z danymi płynącymi z monitoringu. Pozwala to na szybkie określenie skali zagrożenia, nieprawidłowości, lub też stwierdzenie po czyjej stronie leży problem w układzie klient – dostawca usług. Informacje, które możemy powziąć z systemu opomiarowania, są również podstawą dla działań wyprzedzających. Niejednokrotnie awarie, które już są widoczne w systemie, pozostają niedostrzeżone w terenie, analogicznie sprawa wygląda w kontekście zaburzeń przepływu w przewodach w postaci dławień, czy uderzeń hydraulicznych. Z tego powodu szczególnie znaczący jest udział monitoringu w procesie redukcji strat wody. Stopniowo, w ciągu ostatnich 7 lat, pomniejszono objętość traczonej wody w procesie jej dystrybucji o 43% w stosunku do poziomu bazowego z końca roku 2007.

W ramach kontynuacji rozwoju monitoringu sieci wodociągowej w roku 2013 pracownicy naszego przedsiębiorstwa zrealizowali opomiarowanie w aspekcie przepływów i ciśnienia trzech dużych obszarów zasilania – stref: Bór, Stradom oraz Kłobuck. Realizacja objęła montaż kompletnych zestawów pomiarowo telemetrycznych w wyznaczonych 7 punktach sieci wodociągowej wraz z wizualizacją danych w systemie Telwin. Dzięki powyższemu został rozszerzony obszar ścisłej kontroli układu zasilania o kolejne 200 km sieci wodociągowej w zakresie miasta Częstochowy.

Montaż przepływomierzy na terenie obiektu Zbiorniki Dębowa Góra umożliwił natomiast stworzenie podstawowego bilansu nocnych przepływów dla całej strefy Kłobuck. W ujęciu całościowym zrealizowane zadanie uzupełniło opomiarowany obszar do 60% zarządzanego przez Przedsiębiorstwo układu. Istotnym jest, że wdrożony system pomoże pracownikom Przedsiębiorstwa na szybką detekcję wycieków, jednocześnie stanowiąc bardzo przydatne narzędzie z punktu widzenia przebudowy i rozbudowy sieci



Rysunek 1. Montaż przepływomierza na wodociągu DN 400 w ul. Bór w Częstochowie



Rysunek nr 2. Zakres opomiarowanych stref w roku 2013

Tabela nr 1. Dane opomiarowanych stref w roku 2013

Tabela nr 1. Dane opomiarowanych stref w roku 2013

NAZWA STREFY	DŁUGOŚĆ SIECI MAGISTRALNO RODZICZEJ (km)	DŁUGOŚĆ PRZYŁĄCZY (km)	LICZBA PRZYŁĄCZY (SZT.)
<b>BÓR</b>	<b>44</b>	<b>23,7</b>	<b>1256</b>
<b>STRADOM</b>	<b>77</b>	<b>51,6</b>	<b>3490</b>
<b>POŁUDNIE</b>	<b>58,1</b>	<b>43,8</b>	<b>1744</b>
<b>KŁOBUCK</b>	<b>138,7</b>	<b>45,2</b>	<b>2893</b>

Tabela nr 1. Dane opomiarowanych stref w roku 2013

Tabela nr 1. Dane opomiarowanych stref w roku 2013

Przewody wodociągowe w części w/w obszarów zasilania obciążone są dużymi stratami hydraulicznymi, szczególnie w okresie letnim, co wpływa na znaczne dobowe wahania ciśnienia, pomniejszając komfort korzystania z urządzeń instalacji wodociągowej, również negatywnie wpływając na awaryjność przewodów. Eliminacja nadmiernych, przypadkowych dławień w wodociągach jest bardzo żmudnym zadaniem, natomiast podstawą rozwiązania problemu jest zawsze stwierdzenie przyczyn niezgodności. Stały monitoring parametrów przepływu oraz ciśnienia uzupełniony punktowymi pomiarami na sieci wodociągowej jest narzędziem wspomagającym sprawne zarządzanie układami zasilania, wielokrotnie przyczyniając się do poprawy hydrauliki przewodów, co przekłada się na sprawność systemów wodociągowych. Już na etapie uruchamiania punk-

tów pomiarowych dowiadujemy się o kierunkach przepływu wody w układzie. Powzięte informacje bardzo często są mocno zaskakujące w kontekście powszechnego wyobrażenia na temat, w jaki sposób sieć powinna pracować. Powyższe tylko upewnia nas w przekonaniu o złożoności eksploatowanego układu, dając do zrozumienia, że nie da się w pełni zarządzać systemem, którego dokładnie się nie mierzy.

W najbliższych latach Wydział Sieci Wodociągowej planuje rozszerzenie punktów pomiarowych o zakres centrum miasta Częstochowy. Złożoność sieci na tym obszarze jest czynnikiem, który determinuje wykonanie szczegółowej analizy technicznej dla określenia rozmiaru inwestycji

w kontekście potencjalnych zysków. Początkowo, dla stworzenia podstawowego bilansu nocnych przepływów dla wspomnianej, strefy system monitoringu zostanie uzupełniony sześcioma przepływomierzami przed zbiornikami wyrównawczymi – magazynowymi. W chwili obecnej pomiar poziomu napełnienia zbiorników jest dokonywany w oparciu o wskazania ciśnienia wody, co jest wystarczające dla sterowania wydajnością ujęć w kontekście zużycia wody i bezpieczeństwa dostaw, niemniej jednak nie pozwala na dokładną analizę przepływów nocnych.

W zależności od rodzaju otrzymanych wyników z planowanych urządzeń zostanie podjęta decyzja o zasadności montażu kolejnych punktów pomiarowych. Niniejsze przedsięwzięcie pozwoli na wstępną ocenę stanu ok. 600 km sieci magistralnej i rozdzielczej, 20 000 szt. przyłączy o łącznej długości 300 km.

Kolejną istotną kwestią w procesie dystrybucji wody, rozwijaną równoległe z opomiarowaniem, jest odpowiednie zarządzanie ciśnieniem w sieci wodociągowej. Utrzymywanie optymalnego ciśnienia w układzie zasilania wpływa na pomniejszenie kosztów eksploatacyjnych oraz na jakość świadczonych usług. Spośród wielu profitów wynikających z zarządzania ciśnieniem można wyróżnić najważniejsze:

- Redukcja strat wody z drobnych wycieków i awarii
- Redukcja kosztów naprawy uszkodzeń
- Pomniejszenie ilości utrudnień w komunikacji drogowej
- Redukcja kosztów odpowiedzialności prawnej

- oraz negatywnej reklamy
- Wydłużenie w czasie żywotności posadowionych rurociągów
- Redukcja kosztów aktywnej kontroli wycieków
- Pomniejszenie ilości zasadnych, negatywnych uwag klientów

W wyniku przeprowadzonej analizy awaryjności i rozkładu ciśnień w południowej części sieci wodociągowej zarządzanej przez Przedsiębiorstwo określono obszar, z którego stworzono strefę zredukowanego ciśnienia. Projekt swoim zasięgiem obejmuje 90 km wodociągowej sieci magistralnej, rozdzielczej i przyłączeniowej, z 1600 przyłączami. We wskazanej strefie odnotowano niemalże dwukrotnie podwyższony współczynnik awaryjności sieci w stosunku do całości obsługiwanego systemu. Jednocześnie stwierdzono znacznie podwyższone poziomy nocnych przepływów w stosunku do wartości wynikających z obliczeń.

W trzech punktach, zasilających przedmiotowy obszar, w ubiegłym roku zamontowano urządzenia regulujące ciśnienie, opomiarowanie oraz telemetrię. Mając na uwadze charakterystykę przewodów wodociągowych zasilających wydzieloną strefę, koniecznym stał się dobór urządzeń gwarantujących zmienny parametr ciśnienia na wyjściu względem prędkości przepływu. Niniejsze pozwoli na dodatkową redukcję nadmiaru ciśnienia w godzinach nocnych, jednocześnie podwyższając wspomniany parametr w czasie zwiększonego zapotrzebowania na wodę. W wyniku wdrożenia planuje się obniżenie awaryjności przewodów na wydzielonym obszarze o rząd wielkości 20 – 30%, jednocześnie obniżając poziom strat wody we wskazanym zakresie.

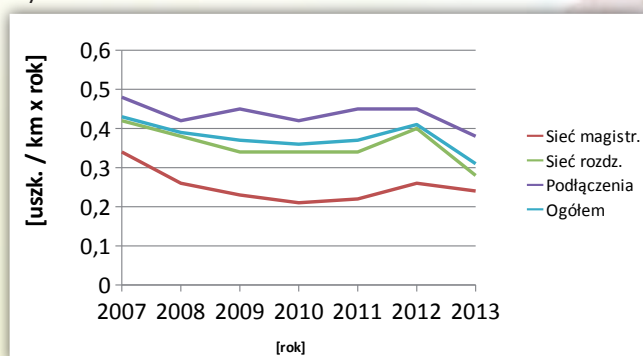
Wziąwszy pod uwagę awaryjność całego eksploatowanego systemu wodociągowego na uwagę zasługuje fakt, że obsługiwana przez Przedsiębiorstwo sieć wodociągowa obciążona jest relatywnie niewielką uszkodzalnością. Z danych opublikowanych przez IGWP w Benchmarkingu za rok 2012 wynika, że średnia awaryjność przewodów wodociągowych (bez przyłączy) w grupie dużych przedsiębiorstw wynosi 0,52 uszk./km/rok, przy 0,39 odnotowanej w przedsiębiorstwie. Dla roku 2013 wartość ta jest jeszcze korzystniejsza i wynosi 0,27 uszk./km/rok.

Świadczy to o dbałości służb zajmujących się bezpośrednią obsługą układu wodociągowego, jak również jest pochodną realizowanych inwestycji w zakresie przebudowy najbardziej awaryjnych fragmentów sieci – w roku 2013 wykonano 3,3 km przekładek wodociągów przez wzgląd na ich zły stan.

Wartym zwrócenia uwagi jest czynnik sezonowy

występowania awarii – zależny głównie od klimatu. W wyniku powyższego awaryjność przewodów porównywana rok do roku może różnić się od siebie nawet o kilkadziesiąt procent. W chwili obecnej indeks awaryjności w Przedsiębiorstwie powrócił do trendu spadkowego, rejestrowanego od roku 2007. Rok 2013 był szczególnie dobry pod tym względem, gdyż odnotowano i usunięto łącznie 726 awarii sieci magistralnej, rozdzielczej i przyłączeniowej, co było wartością o blisko 200 szt. niższą niż w roku 2012, kiedy to przemarzanie gruntu na znaczną głębokość i wynikające z tego naprężenia skutkowały dalece ponadnormatywną liczbą uszkodzeń przewodów.

Rysunek nr 3.

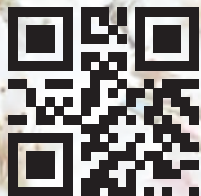


Współczynniki awaryjności przewodów wodociągowych w Przedsiębiorstwie w latach 2007 – 2013 (uszk./km/rok)

Pomimo stopniowego obniżania awaryjności sieci wodociągowej na terenie działalności Przedsiębiorstwa, usuwanie uszkodzeń przewodów stanowi znaczący koszt eksploatacyjny. Współczynnik awaryjności, choć ogólnie przyjmuje wartość na niskim, zadawalającym poziomie, to lokalnie może znacznie różnić się na niekorzyść od średniej. W tym miejscu widoczny jest potencjał dla oszczędności, szczególnie, gdy możliwym jest zastosowanie działania obszarowego, skierowanego na jednoczesną niwelację wielu słabych punktów układu. Zarządzanie ciśnieniem stanowi wielopłaszczyznowe podejście do problematyki. Wdrożenie niniejszego instrumentu eksploatacyjnego w południowej części sieci wodociągowej przyniesie za sobą szereg doświadczeń, możliwych do przeniesienia na kolejne strefy wymagające regulacji w celu obniżenia kosztów i podwyższenia jakości świadczonych usług. Uzupełniając wspomniane działania monitoringiem, budujemy narzędzie, którego nie może zabraknąć w żadnym nowoczesnym, sprawnie działającym przedsiębiorstwie wodociągowym.

Emil Kuliński, Tomasz Herczyk

Dzięki nawiązanej współpracy ze Stowarzyszeniem Ośrodek Działań Ekologicznych „Źródła” mamy możliwość zamieszczenia artykułu, komiksów i gry dotyczących obchodów Światowego Dnia Mokradła.



www.woda.edu.pl

W kolejnych numerach „Źródła” przedstawimy inne ciekawe artykuły z zakresu ekologii, ochrony wód i zrównoważonego rozwoju. Zapraszamy również na stronę

## 2 luty - Światowy Dzień Mokradła:

### Mokradła a rolnictwo: Partnerstwo dla wzrostu



Mokradła w Parku Narodowym „Ujście Warty”

www.ramsar.org

#### PARĘ SUCHYCH FAKTÓW O MOKRADŁACH

**DOBRE WIEŚCI. ZROBIMY PORZĄDEK Z TYM NIEUŻYTKIEM I WYLĘGARNIĄ KOMARÓW, SPUSZCZAJĄC WODĘ ROWEM.**

**NIE! MOKRADŁA TAK NAPRAWDĘ NIE SĄ NIEUŻYTKAMI.**

**MOKRADŁA POMAGAJĄ USUNĄĆ NADMIAR BIOGENÓW POCHODZĄCYCH Z LUDZKIEJ DZIAŁALNOŚCI...**

**I PRZEKSZTAŁCIĆ JE W POKARM DLA ROSLIN, ZWIERZĄT I LUDZI.**

**NIKTÓRE ROŚLINY MOKRADŁOWE WCHŁANIAJĄ CO<sub>2</sub> Z POWIETRZA...**

**CO<sub>2</sub>**

**TORF**

**I ZATRZYMUJĄ GO, CO ZAPOBIEGA ZMIANOM KLIMATU.**

**MOKRADŁA DZIAŁAJĄ JAK GĄBKA, NASIĄKAJĄC NADMIAREM WODY...**

**A PRZECHOWUJĄ JĄ NA CZAS SUSZY.**

**DZIĘKI TEMU RZĘKI MNIEJ WYLEWAJĄ**

**I MNIEJ WYSYCHAJĄ.**

**ZATEM MAMY WODĘ, KTÓREJ POTRZEBUJESZ! A NASZE MOKRADŁA SĄ PONADTO PEŁNE ŻYCIA I RADOŚCI. MIŁEGO ŻABIEGO KONCERTU!**

**MOKRADŁA SĄ SUPER!**

*Seppo Heimonen 2012/ seppo.net*

Mokradła to nie tylko jedna z ostatnich ostoi bioróżnorodności, miejsce życia wielu rzadkich gatunków roślin, ptaków, owadów, pajaków, ślimaków i innych. To również ogromny rezerwuuar wody, niezwykle istotny z punktu widzenia walki ze zmianami klimatu, powodzią i suszą. Ważny nie tylko dla całej planety, ale też dla naszych, ludzkich interesów.

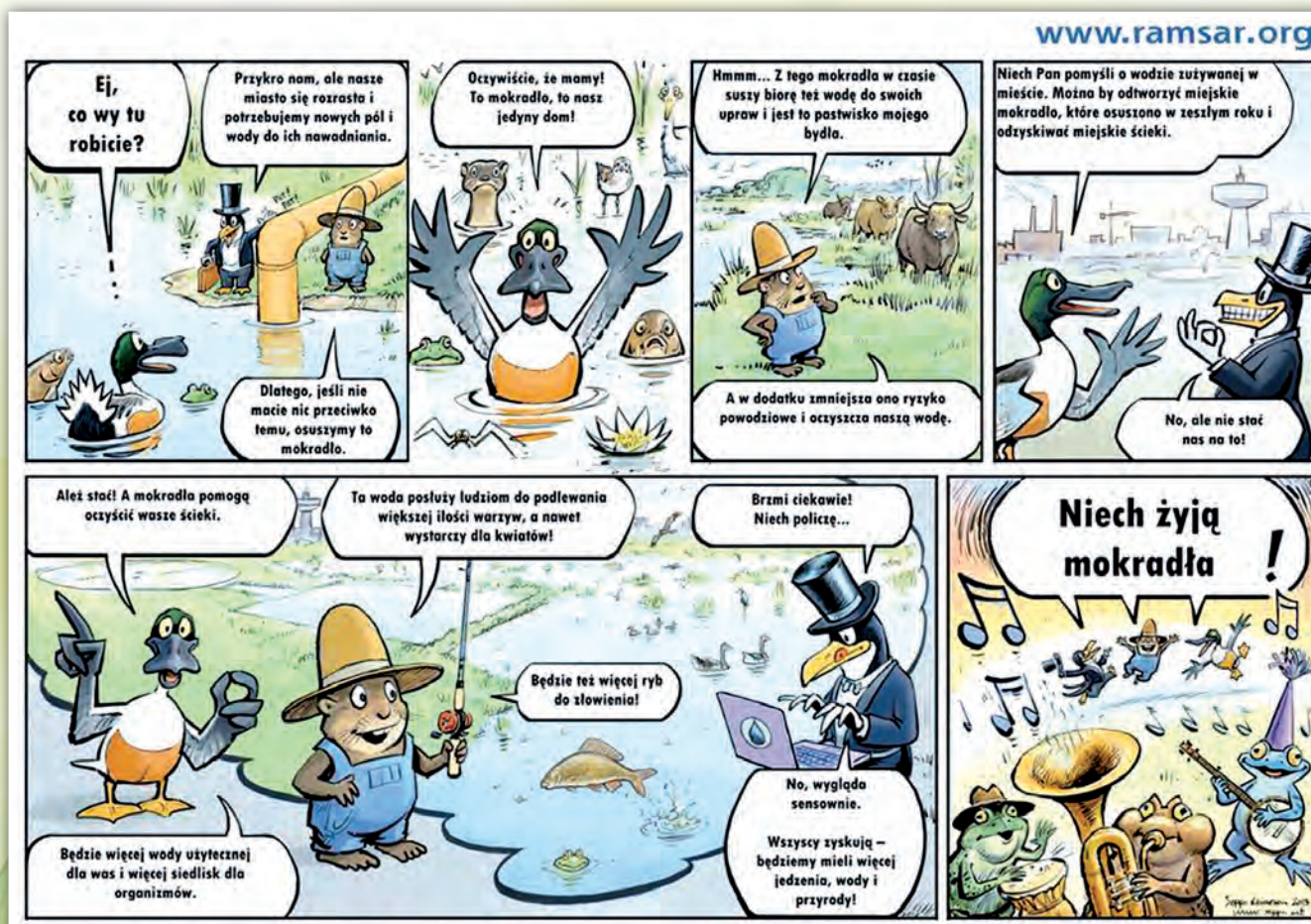
2 lutego, w rocznicę podpisania Konwencji Ramsarskiej, w ponad 95 krajach obchodzony jest Światowy Dzień Mokradeł (ang. World Wetland Day). Pierwszy raz świętowany był w roku 1997. Organizatorami obchodów są zwykle organizacje pozarządowe, ale również uczelnie lub parki narodowe. Każdego roku obchodom towarzyszy inne hasło, np. „Zdrowe bagna – zdrowi ludzie” (2008), „Ochrona mokradeł szansą dla klimatu” (2010), „Lasy dla wód i mokradeł” (2011). W tym roku (2014) temat wiodący brzmiał „Mokradła a rolnictwo: partnerstwo dla wzrostu”.

Konwencja Ramsarska (ang. Ramsar Convention on Wetlands) została podpisana 2 lutego 1971 roku podczas konferencji w irańskim kurorcie Ramsar nad Morzem Kaspijskim. Jest to międzynarodowy układ, którego pełna nazwa brzmi „Konwencja o obszarach wodno-błotnych mających znaczenie międzynarodowe, zwłaszcza jako środowisko życiowe ptactwa wodnego”. Celem

porozumienia jest ochrona i utrzymanie w nie-pogorszonej formie obszarów określanych jako „wodno-błotne”, szczególnie populacji żyjących tam ptaków. Do tej pory Konwencję podpisało 160 krajów, w tym Polska (1978).

Do obszarów wodno-błotnych zalicza się tu torfowiska, bagna, ale też zbiorniki wodne – sztuczne oraz naturalne, stałe i okresowe, włącznie z wodami morskimi. Strony Konwencji zobowiązane są m.in. do wyznaczenia na swoim terytorium obszarów wodno-błotnych o międzynarodowym znaczeniu. Obecnie na liście znajduje się 2171 obszarów o łącznej powierzchni ponad 207 milionów hektarów. W Polsce jest 13 obszarów chronionych wpisanych na listę Ramsar, m.in. rezerwat przyrody „Jezioro Łuknajno”, Park Narodowy „Ujście Warty”, Biebrzański Park Narodowy, Słowiński Park Narodowy, rezerwat przyrody „Stawy Milickie” czy torfowiska w Karkonoskim Parku Narodowym.

Marta Jermaczek-Sitak



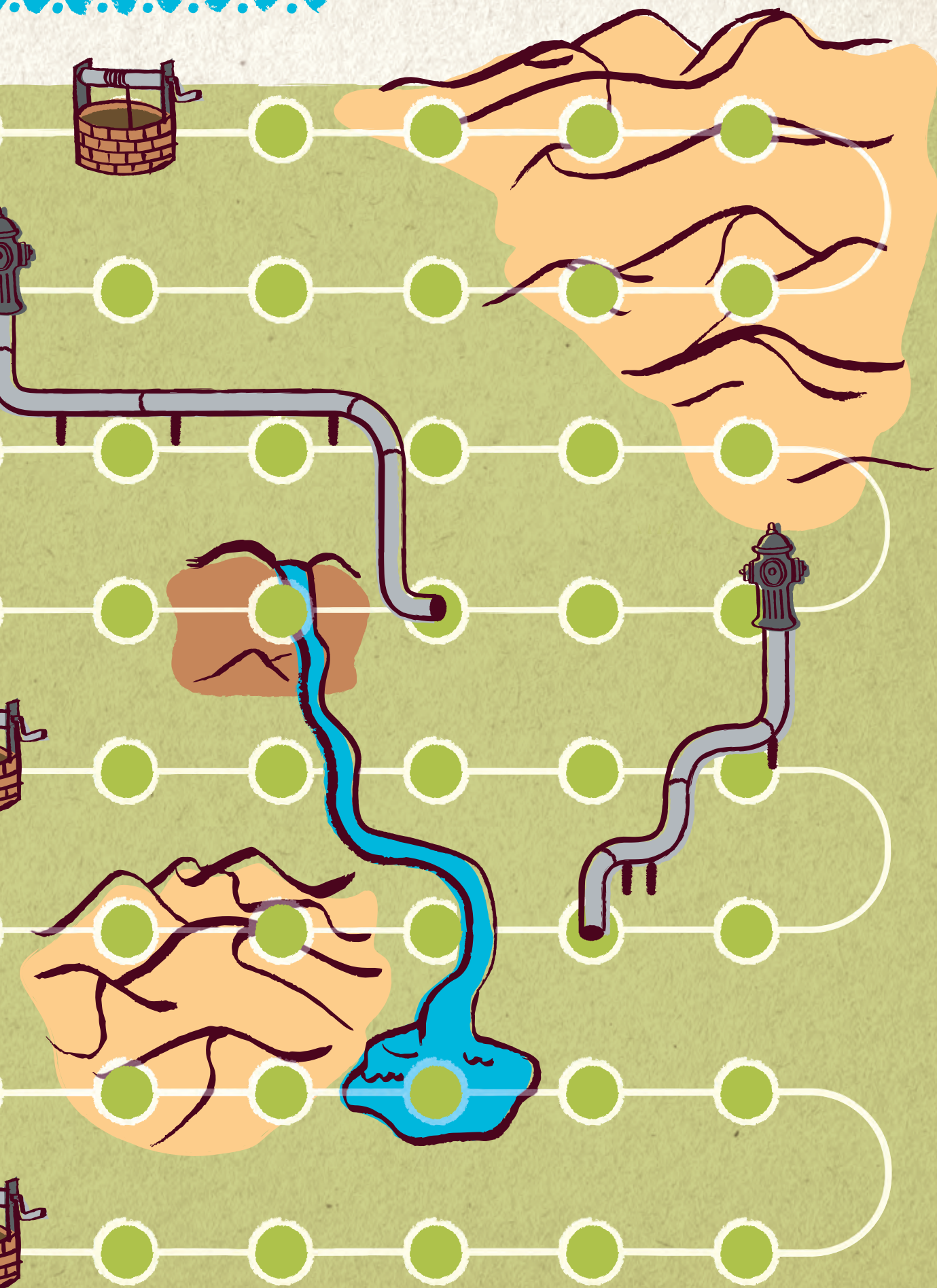


START



o wodę

EDUKACJA GLOBALNA DLA NAJMŁODSZYCH  
[eduglob.zrodla.org](http://eduglob.zrodla.org)



# „GRA O WODĘ”

**Potrzebne materiały:** plansza, kostka do gry, cztery pionki w różnych kolorach

**Uczestnicy:** gra dla 2-4 osób

**Celem gry** jest jak najszybsze dotarcie do pola z jeziorem.

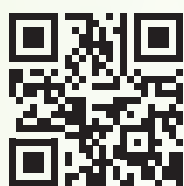
**Zasady gry:** Każdy z graczy wybiera pionek (guzik) w innym kolorze. Grę rozpoczyna ten, kto wyrzuci największą liczbę oczek na kostce. Wszyscy gracze rozpoczynają grę na polu oznaczonym „START”, przesuwają po planszy swoje pionki, zgodnie z liczbą oczek wyrzuconych na kostce. Jeśli gracz trafi na pole, gdzie swój początek ma rurociąg, to dzięki temu pionek trafi na sam jego szczyt (hydrant) – przemieszcza się na pole o wyższej liczbie oczek, nigdy w drugą stronę. Jeżeli pionek stanie na wodospadzie, „zsuwa się” w dół na pole z jeziorem, „u dołu” wodospadu. Gracze napotykną również na planszy pola ze studnią – wtedy mogą ponownie rzucić kostką. Pola, na których znajduje się pustynia (pola na piaskowym tle), powodują, że gracz musi czekać kolejkę. Jeśli gracz stanie na polu, na którym stoi już ktoś inny, wtedy „zbija” go, czyli wysyła go na pole startowe. Jeśli gracz stanie na polu oznaczonym znakiem wykrzyknika, musi udzielić innym rady dotyczącej oszczędzania wody. Jeśli tego nie zrobi, czeka kolejkę. Wygrywa ten z graczy, który jako pierwszy dotrze do ostatniego pola (z jeziorem).



[www.bagna.pl/gr\\_a\\_mokradlowa](http://www.bagna.pl/gr_a_mokradlowa)



[www.zrodla.org](http://www.zrodla.org)



Stowarzyszenie Ośrodek Działań Ekologicznych „Źródła” jest zrzeszeniem osób fizycznych, zawiązanym do realizacji i propagowania zdrowego stylu życia, upowszechniania idei ochrony środowiska, przyczyniania się do harmonijnego współżycia z naturą, a także wspierania osób i organizacji podejmujących takie działania.

Ośrodek Działań Ekologicznych „Źródła” od 20 lat zajmuje się szeroko rozumianą edukacją ekologiczną, przyrodniczą i obywatelską. Ich misją jest stałe zwiększanie stopnia świadomości ekologicznej społeczeństwa poprzez aktywną edukację ekologiczną, realizowaną głównie poprzez warsztaty dla młodzieży, szkolenia, wyjazdy terenowe, projekty informacyjne.

Działania ODE koncentrują się wokół tematyki małej ekologii, ochrony humanitarnej zwierząt, edukacji przyrodniczej. W zasięgu zainteresowań znajdują się treści z zakresu edukacji regionalnej, obywatelskiej, jak i prozdrowotnej. Pracują głównie w oparciu o autorskie programy.

Ośrodek współpracuje z wieloma organizacjami pozarządowymi, instytucjami, ośrodkami doskonalenia nauczycieli, ośrodkami edukacji ekologicznej i samorządami.

## Audyty legalności oprogramowania

Na przełomie roku 2013/2014 uzyskaliśmy dotację od Microsoft na przeprowadzeniu audytu legalności oprogramowania obejmującego promocją firmy na terenie Unii Europejskiej, które z własnej woli poddadzą się kontroli legalności. Skorzystaliśmy z takiej możliwości i od początku grudnia 2013r. nawiązaliśmy rozmowy z firmą RESPONSE z Sieradza, która prowadzi usługi audytorskie w ramach programu partnerskiego Microsoft Certified Partner (MCP), umożliwiając użytkownikom produktów Microsoft weryfikację legalności posiadanego oprogramowania oraz usprawnienie procesu zarządzania licencjami. Program ten, wraz z równoległe trwającą kampanią walki z piractwem komputerowym, ma na celu przede wszystkim pomoc w polityce licencyjnej przedsiębiorstw i doprowadzenie do pełnej legalności posiadanego oprogramowania. Na początku lutego rozpoczął się więc audyt w skali całego przedsiębiorstwa. Procedury obecnie są w trakcie realizacji. Audyt po-

lega na zweryfikowaniu zawartości firmowych komputerów, pod względem legalności występującego w nich oprogramowania, pozwala również na wykrycie niepożądanych aplikacji zainstalowanych przez samych użytkowników. Zweryfikowane zostanie także: jakie aplikacje są używane, jakie są licencje tych aplikacji i czy oprogramowanie jest legalne, jakiego typu i jakiej objętości dane przechowywane są na stacjach roboczych użytkowników, jak duża powierzchnia dysków lokalnych zajmowana jest przez pliki poszczególnych typów, np. JPG, AVI, MP3. Prace audytowe wykonywane są przy użyciu oprogramowania AuditPro, które podczas konferencji Microsoft Worldwide Partner Conference (WPC 2010), zostało wybrane jako zwycięzca w kategorii – Profesjonalne narzędzie do zarządzania zasobami IT, oraz otrzymało prestiżową nagrodę – Microsoft Central and Eastern Europe Partner of the Year Awards 2010.

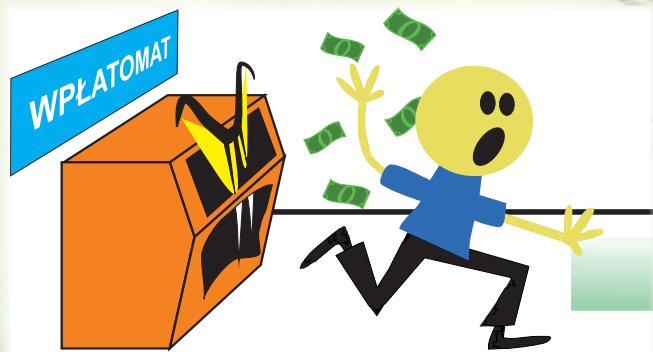
Krzysztof Nowak

## Nie taki wplatomat straszny

W styczniu zainstalowany został tzw. wplatomat.. Umożliwia on samodzielne uiszczanie opłat za wodę i odprowadzone ścieki przez 24 godziny na dobę. Wplatomat Cash Pro 2000 (tzw. „Opłatomat” lub „Kasa automatyczna”) to samoobsługowe, wolnostojące urządzenie umożliwiające zautomatyzowanie procesu dokonywania płatności. Czytelny interfejs dotykowy bez problemu przeprowadzi każdego przez krótką procedurę wpłaty. Urządzenie jest zintegrowane z systemem kasowym, skutecznie umożliwia usprawnienie i odciążenie punktów kasowych przy pobieraniu opłat. Automat wyposażony jest w ekran dotykowy, czytnik kodu kreskowego zapewniający szybką i bezbłędną identyfikację opłaty, czytnik banknotów i monet, oraz drukarkę paragonową drukującą pokwitowanie wpłaty. Co ważne, urządzenie posiada funkcje recyklingu zarówno bankno-

tów jak i monet, czyli wydaje resztą także z pieniędzy, które wpłacono, nie tylko z tych zgromadzonych a to z kolei zdecydowanie ogranicza konieczność obsługi urzędnika. Prawidłowo przeprowadzona procedura wpłaty potwierdzona zostaje wydrukowanym pokwitowaniem. Wplatomat na razie został uruchomiony na okres próbny do października 2014r. później- zobaczymy.

Krzysztof Nowak



# CZĘSTOCHOWSKI AKCENT W SOCZI



Dobiegły końca XXII Zimowe Igrzyska Olimpijskie rozgrywane w dniach od 7 do 23 lutego 2014r w Soczi. Zgodnie z programem igrzysk zawodnicy rywalizowali w 15 dyscyplinach sportowych. Najwięcej konkurencji (12) rozegrano w biegach narciarski i łyżwiarstwie szybkim, najmniej (2) w curlingu, skeletonie oraz hokeju na lodzie. W zawodach uczestniczyło 88 państw w tym, niektóre dość egzotyczne jak na sporty zimowe - Jamajka, Zimbabwe czy Togo.

Wyjątkowy jest tegoroczny dorobek naszych olimpijczyków 4 złote medale, jeden srebrny i brązowy. Wynik ten okazuje się być najlepszym w historii naszych startów w zimowych igrzyskach. Polscy olimpijczycy udowodnili, że w sporcie nie ma rzeczy niemożliwych, wykazali niezwykłą wolę walki oraz hart ducha. Jeszcze długo będziemy wspominać żywotowe relacje naszych komentatorów sportowych, którym niejednokrotnie wzruszenie odbierało głos.

Niewątpliwie jednym z bohaterów zimowej olimpiady był Zbigniew Bródka, mistrz olimpijski w łyżwiarstwie szybkim, strażak i słuchacz Centralnej Szkoły Państwowej Straży Pożarnej w Częstochowie. Bródka od kwietnia do lipca 2013r był uczestnikiem kursu podoficerskiego w CS PSP w Częstochowie, gdzie powrócił w październiku tego samego roku jako uczestnik kursu zawodowego. Chociaż olimpijskie złoto łatwo nie przyszło, to popularność i zainteresowanie mediów spadły na olimpijczyka niczym przysłowiowy grom z jasnego nieba. Panczenista został już wyróżniony tytułem „Honorowego Obywatela

Miasta Łowicza” a media tuż po starcie nadały mu ksywę „Agent 003”. Tymczasem złoty medalista z roz wagą i opanowaniem podchodzi do zamieszania wokół swojej osoby, czym zyskuje sobie jeszcze większą sympatię. Prawie niemożliwe jest pogodzenie wyczynowego sportu z pracą zawodową a zbudowanie formy godnej mistrza olimpijskiego jest wprost niewiarygodne. Słowa sportowego uznania!!! Kierownik sekcji sportowej Komendy Głównej PSP na łamach jednego z portali internetowych wyjaśnił, iż w historii polskiego sportu było lub nadal jest wielu strażaków łączących służbę z wyczynowym sportem. Wśród nich są siatkarze - Roman Bartuzi i Adam Kurek (tata Bartosza), lekkoatleci - Tomasz Czubak, Marcin Krzywański, Grzegorz Sobiński oraz piłkarze Michał Marciniak.

Wszystkim olimpijczykom gratulujemy udanych startów i dziękujemy za godne reprezentowanie naszego kraju w tak bardzo prestiżowych zawodach sportowych.

Nasze Przedsiębiorstwo również dokłada swoją małą olimpijską cegiełkę. Potwierdzeniem tego są podziękowania skierowane przez Zarząd Regionalnej Rady Polskiego Komitetu Olimpijskiego w Częstochowie pod adresem Dyrektora Naczelnego Andrzeja Babczyńskiego. Zarząd Rady wyraził wdzięczność za zrozumienie i wsparcie lokalnych inicjatyw sportowych oraz podkreślił wkład naszego Przedsiębiorstwa w popularyzację sportu szczególnie wśród dzieci i młodzieży.



Agnieszka Zyskowska

## Wspieramy Polski Komitet Pomocy Społecznej

W dniu 10.02.2014r. w Filharmonii Częstochowskiej odbył się koncert charytatywny ph. „Miłość, wolność, odpowiedzialność”, którego organizatorem był Polski Komitet Pomocy Społecznej Zarząd Okręgowy w Częstochowie. Dochód z biletów – cegiełek zostanie przeznaczony dla chorych i potrzebujących dzieci z naszego regionu. Z pozyskanych środków PKPS planuje zakupić dla nich sprzęt do stymulacji słuchu i wzroku oraz rehabilitacji. Dodatkowo część środków zostanie przekazana na potrzeby

dzieci, które korzystają z zajęć w świetlicy środowiskowej „Radosny Dom”.

W czasie koncertu uhonorowano osoby od wielu lat wspierające działalność Stowarzyszenia. Wśród dziękuję wyróżnionych, którzy z rąk Prezes PKPS – Pani Anny Kliszewskiej otrzymali pamiątkową statuetkę „Dar Serca” był m.in. Prezydent Miasta Częstochowy Prezes Wodociągów Częstochowskich.

W części artystycznej zaprezentował się zespół Dżem ze swoimi mniej i bardziej znanymi przebojami.

Edyta Szczepaniak

## DZIĘKUJEMY EMERYTOM

W styczniu na zasłużoną emeryturę przeszedł pan **Wojciech Lange** dotychczasowy pracownik Wydziału Eksploatacji Nr 2 w Olsztynie. Pan Wojciech pracę w naszym Przedsiębiorstwie rozpoczął w marcu 1974 roku jako monter konserwator sieci wod-kan. W trakcie spotkania pożegnalnego nasz emeryt wspominał pracę w Wydziale Sieci. Wspólnie z uczestnikami spotkania wracał pamięcią do dawnych lat i ówczesnych systemów pracy. W rozmowie podkreślił, że na przestrzeni lat Wodociągi Częstochowskie zmieniły się diametralnie, szczególnie w obszarze stosowanych technologii. Pan Wojciech stwierdził, iż lata pracy niezwykle szybko minęły ale pozostaną miłym wspomnieniem. Zapytany o emerytalne plany przyznał, że nie ma sprecyzowanych wielkich zamierzeń a jego styl życia nie ulegnie wielkim zmianom.



Miesiąc później podziękowaliśmy panu **Januszowi Moroniowi** za prawie 17 lat pracy w naszym Przedsiębiorstwie. Pan Janusz przez lata był kierownikiem budowy w Wojewódzkim Przedsiębiorstwie Robót Inżynierskich w Częstochowie. Pracę w na-

szym Przedsiębiorstwie podjął w 1997r w Wydziale Sieci Wod-Kan. Nasz emeryt w najdrobniejszych szczegółach pamięta pierwszy dzień pracy w Wodociągach Częstochowskich. W trakcie spotkania pożegnalnego wspominał pracę w obu instytucjach a przy okazji opowiedział kilka zabawnych anegdot. Wracał pamięcią do czasów, kiedy w Przedsiębiorstwie brakowało najnowszych rozwiązań technicznych i technologicznych. Nasz emeryt to także aktywny działacz Związku Zawodowego „KADRA Wodociągów i Kanalizacji” Przedsiębiorstwa Wodociągów i Kanalizacji Okręgu Częstochowskiego Spółka Akcyjna w Częstochowie, organizator wielu wycieczek i spotkań integracyjnych. Wolny czas poświęca na przyjemności – jazdę na nartach i strzelectwo. Spotkanie pożegnalne miało bardzo miłą atmosferę i na pewno długo pozostanie w pamięci pana Janusza.



Naszemu emerytowi serdecznie dziękujemy za wieloletnią współpracę a na pogodnej emeryturze życzymy realizacji wszystkich planów i zamierzeń.

*Agnieszka Zyskowska*

## Nowa centrala telefoniczna

W ostatnim czasie jedną z wielu inwestycji była modernizacja w zakresie infrastruktury teleinformatycznej. Udało się zaplanować i zakończyć wymianę sieci komputerowej oraz adaptację istniejącej na potrzeby nowego serwera telekomunikacyjnego, czyli centrali telefonicznej.

Prace związane z montażem, wymianą i przebiegiem końcowym całej sieci bazy poprzedzone zostały kilkumiesięcznymi przygotowaniem realizowanymi przez Wydział Utrzymania Ruchu. Dzięki takiemu przygotowaniu kompleksowe przebiegiem wszystkich sieci udało się przeprowadzić w 3 dni, jedynie końcowe prace i uruchomienie zostało przeprowadzone przy udziale firmy zewnętrznej dostarczającej urządzenia w ramach zawartego kontraktu.

Wymiana istniejącej centrali na serwer, pełniący funkcje centrali telefonicznej, była konieczną inwestycją, ze względu na dużą awaryjność i brak dostępności części zamiennych do pracującego już kilkanaście lat obecnego urządzenia. Zakupiony

serwer polskiego producenta, we współpracy z nową infrastrukturą, daje nowe możliwości korzystania z powszechnie stosowanej i ogólnie już dostępnej transmisji głosu poprzez sieć komputerową. Standard taki nazywany VoIP - Voice over IP, umożliwił między innymi połączenie sieci wewnętrznych Ujęcia Kłobuck i Olsztyn z naszą główną siecią telefoniczną. Komunikacja między tymi obiektami obecnie może się odbywać w ramach numeracji wewnętrznej ( bez dodatkowych opłat). Dodatkowym usprawnieniem jest możliwość dzwonienia „z zewnątrz” na numery Ujęcia Kłobuck, zachowując system podobny do dotychczasowego stosowanego w Przedsiębiorstwie. Aby dodzwonić się pod dany numer należy wybrać 34 31-00-XXX gdzie 3 ostatnie cyfry to numer z jakim chcemy uzyskać połączenie.

Konieczna była też wymiana części aparatów telefonicznych.

Ze względu na ciągle trwające dostosowywanie nowego systemu do naszych potrzeb, część dostępnych usług jest wprowadzana sukcesywnie w miarę możliwości technicznych.

*Michał Trych*

# PÓŁMETEK SEZONU SIATKARSKIEGO

Tegoroczne rozgrywki Plus Ligi wchodzą w najgorętszy etap. Zespoły rozegrały już wszystkie mecze fazy zasadniczej a przed nimi emocjonujące play offy w nieco zmienionej formie. Tymczasem w polskiej siatkówce wiele działo się przez cały sezon.

Po pierwsze 25 października 2013r Zarząd Polskiego Związku Piłki Siatkowej oficjalnie przedstawił nowego trenera Reprezentacji Polski, którym został Francuz Stephane Antiga, przyjmujący PGE Skry Bełchatów. Powołanie to wywołało medialną dyskusję nawiązującą do braku doświadczenia trenerskiego Antigi. Jednak nie tak daleka historia polskiej siatkówki pokazała, że niekonwencjonalne rozwiązania okazują się być najlepszymi. Ostatecznie wszystkie teorie związane z wyborem trenera kadry narodowej zweryfikują tegoroczne Mistrzostwa Świata w piłce siatkowej mężczyzn.



Zapowiedź wspaniałych wydarzeń sportowych dostarczyła nam uroczysta gala losowania grup finałowych Mistrzostw Świata 2014, która odbyła się w 27 stycznia 2014r. w Warszawie. Wydarzenie, na które czekało całe siatkarskie środowisko miało niezwykłą oprawę artystyczną, co tylko podniosło rangę zbliżających się mistrzostw a pod kierunkiem organizatorów czempionatu popłynęło wiele ciepłych słów.

Pozostawiając temat kadry narodowej, przejdźmy do tegorocznych rozgrywek, które zostały zainaugurowane 11 października 2013r meczem Asseco Resovia vs BBTS Bielsko-Biała. Sezon siatkarski 2013/2014 nieco różni się w samym systemie, głównie z uwagi na udział dwunastu, a nie jak dotychczas dziesięciu, zespołów. Faza zasadnicza przebiega podobnie jak w poprzednich sezonach tzn. drużyny rozgrywają mecze „każdy z każdym - mecz i rewanż”. W fazie play off zespoły, które zajęły miejsca 1-8 po rundzie zasadniczej grają o tytuł Mistrza Polski rozgrywając 3 rundy. W pierwszej rundzie ekipy grają do trzech wygranych meczów, przy czym zwycięskie drużyny tej rundy grają w rundzie drugiej

o miejsca 1-4, natomiast przegrane o miejsca 5-8. W rundzie trzeciej zwycięskie zespoły rundy drugiej o miejsca 1-4 (czyli 2 drużyny) grają do trzech zwycięstw o miejsce pierwsze i tytuł Mistrza Polski. Przegrani drugiej rundy o miejsca 1-4 (2 drużyny) grają o miejsce 3. Rozgrywki drugiej rundy o miejsca 5-8, w których uczestniczą cztery drużyny prowadzone są do dwóch zwycięstw. W trzeciej rundzie zespoły wygrane z rundy drugiej o miejsca 5-8 prowadzą walkę o miejsce 5 do trzech zwycięskich meczów, natomiast przegrani rundy drugiej o miejsca 5-8 kontynuują grę w trzeciej rundzie o miejsce 7. Zespoły, które po rundzie zasadniczej zajęły miejsca 9-12, tworzą pary meczowe i grają do dwóch wygranych meczów według ustawienia z rundy zasadniczej: 9 z 11 oraz 10 z 12. Drużyny w tabeli końcowej zostaną sklasyfikowane odpowiednio: na 9 miejscu (zwycięzca rywalizacji pary z miejsc 9 - 11), na 10 miejscu (zwycięzca rywalizacji pary z miejsc 10 - 12), na 11 miejscu (pokonany w rywalizacji pary z miejsc 9 - 11), na 12 miejscu (pokonany w rywalizacji pary z miejsc 10 - 12).

Miniony sezon 2012/2013 raczył kibiców siatkówki emocjami i wielokrotnie zaskakującymi wynikami. Czy sezon 2013/2014 jest równie nieprzewidywalny? Otóż NIE. Klasyfikację zespołów w jej obecnej formie mógł przewidzieć przeciętny kibic siatkówki. Już przed sezonem typowano pierwszą czwórkę rozgrywek – ZAKSA, Jastrzębski Węgiel, Asseco Resovia i Skra Bełchatów a obecna tabela Plus Ligi potwierdza przedsezonowe typowania. Dalsze miejsca tabeli także nie powinny być wielkim zaskoczeniem dla fanów siatkówki. Chociaż należy przyznać, że zajęcie 5. lokaty przez zespół z Olsztyna i 6. przez beniaminka z Radomia jest pewną niespodzianką. Wielka szkoda, że faza zasadnicza nie obfitowała w bardziej spektakularne wyniki sportowe.

Polska siatkówka to nie tylko rozgrywki PLUS Ligi. Wydaje się, że na trwałe w kalendarz siatkarskich imprez sportowych, wzorem siatkówki włoskiej czy rosyjskiej, wpisuje się Super Puchar Polski w piłce siatkowej mężczyzn. Mecz pod patronatem Enea SA rozegrano 16 października 2013r. w Poznaniu a wyrównaną rywalizację stoczyły ze sobą zespoły Asseco Resovia Rzeszów oraz ZAKSA Kędzierzyn Koźle (3:2) Siatkarscy kibice w najbliższych dniach będą mogli pasjonować się kolejną edycją rozgrywek o Puchar Polski w piłce siatkowej mężczyzn. W tym roku gospodarzem finału PP będzie Zielona Góra a częstochowscy kibice zapewne bacznie będą przyglądać się boiskowej postawie swoich zawodników w rywalizacji z Asseco Resovią Rzeszów.

Osobną kartę rozgrywek siatkarskich stanowią

europęjskie zmagania naszych zespołów. W Lidze Mistrzów reprezentują nas ZAKSA, Asseco Resovia Rzeszów oraz Jastrzębski Węgiel, przy czym ten ostatni wywalczył awans do Final Four ( po zwycięskim dwumeczu z Asseco). Najstabilniej w tej grupie spisał się zespół z Kędzierzyna Koźle, który zakończył przygodę z europejskimi pucharami już w fazie grupowej. Awansem do play off Pucharu CEV zakończyła się pucharowa przygoda Skry Bełchatów. Na etapie rundy wstępnej z rozgrywkami w Challenge Cup pożegnała się Politechnika Warszawska przegrywając dwumecz z Fenerbahce Stambuł, ekipą prowadzoną przez Daniela Castellaniego. Europejskie puchary w Lidze Mistrzyń zakończyły również nasze panie, Tauron MKS Dąbrowa Górnicza nie uzyskał awansu w grupie F rozgrywek a Atom Trefl Sopot przegrał dwumecz w fazie play off z tureckim Eczacıbası Zentiva Stambuł. Z kolei azerski zespół Baku Azeryol wyeliminował z rozgrywek Pucharu CEV Polski Cukier Fakro

Muszyna a na etapie grupowym zmagania zakończyły zawodniczki BKS Aluprof Bielsko-Biała. Również zawodniczki Impelu Gwardia Wrocław zakończyły swoje zmagania w rozgrywkach Challenge Cup.

Nawiązując do tematu żeńskiej siatkówki koniecznie musimy wspomnieć o poczynaniach beniaminka Orlen Ligi KPS Chemik Police. Drużyna Chemika na początku lat 90. odnosiła sportowe sukcesy – dwukrotny Mistrz Polski oraz trzykrotny zdobywca Pucharu Polski. Po wielu latach wraca do najwyższej klasy rozgrywkowej i nieźle miesza szyki pozostałym drużynom. Zespół zbudowany z zawodniczek stanowiących siatkarską elitę upatrywany jest jako triumfator Mistrzostw Polski a w kontekście przyszłorocznych europejskich pucharów wiąże się z nim ogromne nadzieje.

Pozostając nadal na etapie rozgrywek Plus Ligi oraz Orlen Ligi z niecierpliwością czekamy na najważniejsze siatkarskie wydarzenie tego roku.

*Agnieszka Zyskowska*

## O CO W OGÓLE TA WALKA?

Demokracja to taki system rządów, w których źródło władzy stanowi wola większości obywateli. Demokracja od dłuższego czasu funkcjonuje też w Polsce. Może i nie jest to ustrój idealny, ale lepszego nikt nie wymyślił. Taką próbkę demokracji w skali mikro mieliśmy kilkanaście dni temu w naszej firmie. Pracuję tu od 1985 i wiele rzeczy już przeżyłem. Były decyzje i lepsze i gorsze. Zawsze też byłem związkowcem i w moim mniemaniu związek zawodowy ma bronić praw pracowników, każdy związek, nie tylko reprezentowany przeze mnie. Chodzi o dobro ludzi, dobro pracownika i z tym trudno dyskutować. Tym bardziej zaskoczony byłem sytuacją z ostatnich dni. Na wniosek związków zawodowych odbyło się referendum, gdzie każdy może się wypowiedzieć sam za siebie. Podpisywaliśmy listy pod jedną z dwóch opcji - czy jesteśmy za utrzymaniem dotychczasowych dopłat do biletów, czy za zastąpieniem ich ubezpieczeniem zdrowotnym dla wszystkich. I co się okazało: do głosowania przystąpiło 505 pracowników spośród uprawnionych 557.

- 52 pracowników nie oddało głosu (pewnie z różnych powodów, natomiast jeśli ktoś się wstrzymał od głosu celowo, rozumiem, że zdał się na wolę większości, rezygnując z prawa wypowiedzi- dziwne, ale można i tak)
- Jedna osoba oddała głos nieważny (no to już zaskakujące, jak można się pomylić w tak banalnej sprawie)
- 321 osób chce zastąpienia dofinansowania do biletów dodatkowym ubezpieczeniem
- 183 pracowników woli dofinansowanie do biletów.

Przy czym 86 osób faktycznie z dofinansowania do biletów korzysta, a 97 osób z dofinansowania nie ko-

rzysta. (W chwili obecnej z dopłaty do biletów korzysta około 100 osób (nie wszyscy głosowali, stąd różnica 86-100) pracowników, w tym 77 z częstochowskiej komunikacji miejskiej).

Przyznam, że w tych 97 jestem i ja. Tak uznałem, tak zagłosowałem. Ale jestem też przewodniczącym związku zawodowego i kiedy należało podpisać protokół dodatkowy do Zakładowego Układu Zbiorowego Pracy - w imieniu Członków mojego związku a więc większości pracowników - oczywiście podpisałem akceptując zmianę: rezygnujemy z biletów dla 100 osób na rzecz przywilejów dla 557, bo 321 osób wyraźnie określiło swoją wolę. Uszanowałem ją. Ale okazało się, że nie wszyscy, bo jeden ze związków nie podpisał protokołu. Tylko, że konsekwencją tego może być wypowiedzenie całego Układu Zbiorowego! I to jest poważne zagrożenie.

Poza tym chyba nie ma co porównywać dopłaty do biletów a pakietu zdrowotnego w takim stanie służby zdrowia, jaki mamy obecnie w kraju!! I tu, zadaniem związków jest zadbanie o to, by ten pakiet medyczny był sensowny a nie był hamowaniem zmian wbrew wszystkim w imię nie wiem czego. Może chociaż raz warto się zastanowić, zobaczyć, że nikt niczego nam nie chce zabrać, tylko dać! Dziwi mnie niezmiernie postępowanie niektórych koleżanek i kolegów związkowców w tym przypadku i uparte dążenie do tego, by jak najbardziej utrudnić wprowadzenie ubezpieczenia dobrowolnego. Apeluje, uszanujmy wolę większości, skupmy się na tym, by wynegocjować jak najlepsze warunki ubezpieczenia i to jest prawdziwa rola związków zawodowych a nie podcinanie gałęzi, na której się siedzi.

*Zbigniew Porada*



W lutym, po krótkotrwałej chorobie zmarł inż. Zbigniew Niedziela. Był prezesem Oddziału Częstochowskiego Polskiego Zrzeszenia Inżynierów i Techników Sanitarnych. W naszej pamięci pozostanie zawsze jako wspaniały, pogodny człowiek, doskonały fachowiec i życzliwy kolega.

Zbigniew Niedziela był absolwentem Politechniki Częstochowskiej, którą ukończył w 1975 roku. Pracę zawodową rozpoczął w Miejskim Przedsiębiorstwie Ciepłowniczym, obejmując kolejne stanowiska, zaczynając od referenta d/s eksploatacji, do funkcji członka zarządu PESC S.A. jako dyrektor ds. eksploatacji.

Od 1974 roku był czynnym działaczem PZITS, przez wiele lat pełnił funkcję przewodniczącego koła. W latach 1995-1999 był przewodniczącym Komisji Rewizyjnej Oddziału Częstochowskiego. Funkcję Prezesa oddziału pełnił nieprzerwanie od 1999 roku. Przez lata pracy społecznej i aktywności zawodowej był wielokrotnie nagradzany i odznaczany m.in. Srebrną i Złotą Honorową Odznaką PZITS, Srebrną i Złotą Odznaką Honorową

NOT, Brązowym i Złotym Krzyżem Zasługi, Odznaką Zasłużonego Racjonalizatora Produkcji, Zasłużonego dla województwa częstochowskiego.

Aktywnie pracował w organizacjach zawodowych w związku z czym został wpisany do Księgi Zasłużonych Działaczy NOT i był Członkiem Honorowym PZITS.

Pełnił funkcję członka komitetu energetycznego przy zarządzie głównym NOT a w latach 2005-2009 zastępcy prezesa Oddziału Częstochowskiego NOT. Był rzeczoznawcą PZITS w zakresie ciepłownictwa i ogrzewnictwa. Swym doświadczeniem i wiedzą dzielił się jako współautor koncepcji rozwoju sieci ciepłowniczej miasta Częstochowy, a o jego twórczym działaniu świadczą liczne wnioski racjonalizatorskie. Był także v-ce przewodniczącym komisji kwalifikacyjnej na uprawnienia energetyczne. W roku 2000 przeszedł na emeryturę, ale wciąż z zaangażowaniem działał w środowisku zawodowym. W pracy zawodowej i PZITS wykazywał duże zaangażowanie, profesjonalizm inżyniera i działacza społecznego. Jego doświadczenie zawodowe i stałe podnoszenie kwalifikacji były przykładem dla wielu młodych ludzi. O tym, jakim był otoczony szacunkiem i sympatią świadczy fakt, jak duża grupa osób wzięła udział w uroczystości pogrzebowej.



Redaktor naczelny Karolina Kowalska

zespół redakcyjny: Agnieszka Zyskowska, Edyta Szczepanik, Michał Kostrzyca, Dariusz Roszak, Emil Kuliński, Tomasz Herczyk, Michał Trych, Michał Kwapisz, Zbigniew Porada, Krzysztof Nowak



## III wydanie Deklaracji Środowiskowej

Szanowni Państwo, od kilku lat opracowujemy najważniejszy dokument systemu EMAS, jakim jest deklaracja środowiskowa. Jest to forma komunikacji z Klientami, ale i dowód otwartości i transparentności naszej pracy. Od dłuższego czasu deklaracja jest opracowywana przez stałą grupę osób, tym bardziej zależy nam na tzw. „świeżym spojrzeniu”. Zdecydujemy wspólnie, jak będzie wyglądała kolejna deklaracja. Zapraszamy do udziału w ankiecie, ale i do szerszej współpracy wszystkich, którzy chcieliby włączyć się w przygotowywanie III wydania deklaracji.

Jak będzie wyglądać III wydanie Deklaracji Środowiskowej?

1. **Format:** A4 , B3 (taki jak obecnie), inny
2. **Orientacja strony deklaracji:** pionowa, pozioma
3. **Rodzaj papieru, na którym ma zostać wydrukowana:** 100% makulatury, ekologiczny np. bez wybielaczy chlorowych, bardzo dobrej jakości
4. **Kolor wydruku:** czarno – biały, wielobarwny
5. **Treść deklaracji:** urozmaicona wykresami i/lub tabelami, przede wszystkim treść pisana,
6. **Wzbożona zdjęciami:** tylko przyrodniczymi, tylko obiektów Przedsiębiorstwa, zarówno zdjęciami przyrodniczymi i obiektów Przedsiębiorstwa.
7. **Inne uwagi:** .....

Ankiety prosimy składać u Dariusza Roszaka do dnia 18 kwietnia 2014 r.

Autorzy: M. Folwaczny, K. Kowalska, B. Kulejewska, D. Roszak i B. Szymaniec  
Za sprawy związane z opracowaniem graficznym dokumentu odpowiada Michał Kostrzyca.